

Kanser istibdat ilişkisi

Relationship between cancer and despotism

Ömer ÖNBAŞ

Prof. Dr. Tıp Fakültesi
Prof. Dr. Faculty of Medicine

Nahit TOPALOĞLU

Eğitimci
Educator

Nejdet PEHLİVAN

Eğitimci
Educator

Özet

Bediüzzaman Said Nursî, 1911'de Şam Emevi Camii'nde irad ettiği hutbede İslam dünyasının geri kalmasını altı hastalığa bağlar. Nursî, sosyal hayatı bir tıp fakültesi hükmünde görüp Kur'an eczanesinden bu hastalıklara ilaçlar sunar. Hastalıklardan beşincisini çeşit çeşit yayılan istibdat olarak ifade eder ve bunun diğer hastalıkların da kaynağı olduğunu nazara verir. İstibdatın özellikleri ile günümüzün yaygın hastalığı olan kanser arasında tespit edebildiğimiz tevâfuklar, bu yazının zuhuruna vesile olmuştur.

Anahtar Kelimeler: Kanser, İstibdat, Ümitsizlik, Bağışıklık Sistemi, İmmunoterapi, Adalet, Hürriyet

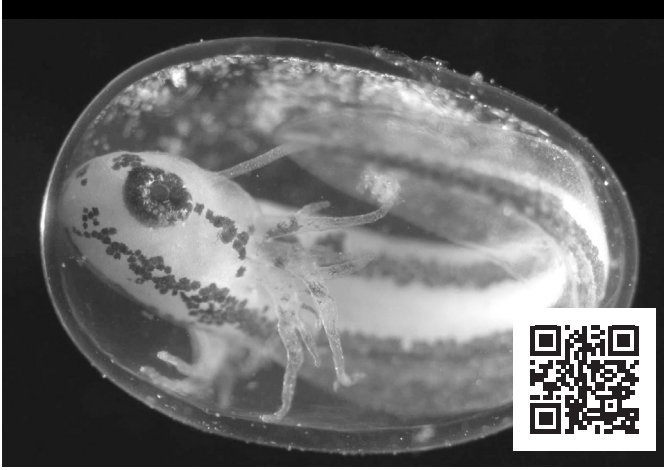
Abstract

In 1911, Bediuzzaman Said Nursi attributed the backwardness of the Islamic world to six diseases in his sermon in the Umayyad Mosque in Damascus. Nursi considers social life as a medical school and offers medicines for these diseases from the Qur'an pharmacy. It expresses the fifth of these diseases as spreading various kinds of despotism and says that this is the source of other diseases. The resemblances that we can identify between the characteristics of despotism and cancer, which is the most common disease of today, have been the reason for this article.

Keywords: *Cancer, Despotism, Despair, Immune System, Immunotherapy, Justice, Freedom*

Giriş

Tek bir hücreden bölünerek çoğalan 100 trilyon vücut hücresi, hususi bir kanunla farklılaşım emr-i ilahî ile özel görevleri yapan hücrelere dönüşür. “Gayet çok yollar ve cihazlar içinde mütereddit iken, görüyoruz ki o hadsiz cihazlar içinde vücutça muntazam bir yolu takip ediyor. Demek bir muhassısın iradesiyle, bir müreccihin tercihiyle, bir Mûcid-i Hakîmin icadıyladır.”⁽¹⁾



Video1: <https://vimeo.com/315487551>

Artık her hücreye adeta ihtisas sahibi bir uzman gibi büyük bir intizam içinde görev yaptırılır. Vücut hücreleri Cenâb-ı Hakk'ın Adl ve Hakîm ismi gereğince belirli bir nizam ve intizam içerisinde bölünerek çoğalırken, bir yandan da belirlenmiş oranda yıkılıp ölürler. Bu denge çocuklukta yapımdan, yaşlılıkta ise yıkımdan yanadır. Her hücrenin -bulunduğu sistem ve organa göre- “ikiye katlanma zamanı” denen bölünme hızları farklıdır. Mesela derimiz 21 gün, bağırsak mukozamız 4 gün, Alyuvar hücresi ise 120 günde yenilenir. Ölen hücrelerin yenilenmesi ve yaralanan dokuların onarılması tam bir denge içindedir. Bu hassas denge sürekli kontrol altındadır, aksaklıklara anında müdahale eden bağışıklık sistemi iş başındadır. Normal şartlar altında, hücreler dışzarlarından sinyal aldıklarında büyür ve bölünerek çoğalırlar. Hücreler bölünmeden önce adeta çevrelerini kontrol eder ve yeterli miktarda besin ve büyüyecek yer olup olmadığını denetleyip şartlar uygunsa büyümeye başlarlar. Kaderce önceden belirlenmiş olan boy ve sayıya gelene kadar devam eden büyüme, birbirlerine temas ettikleri anda durdurulur. “Feyâsübbhanallah! Şu kâinatta zerreden şemse kadar bütün mevcudat, taayyünâtlarıyla, intizamâtıyla, hikmetleriyle, mizanlarıyla Sâniin ihtiyarını gösterdikleri hâlde, şu kör olası felsefenin gözü görmüyor.”⁽²⁾ cümlesi, bilimin doğru verilerinin materyalist bir felsefeye kurban edilmesi sapıklığına şaşmanın ifadesidir.

Kanser, bazı vücut hücrelerin kontrolsüz büyümesidir. Yani kanser hücresi vücudumuzun kendi hücresidir. Bu hücreler büyüyecek yeri ve enerjisi

Şu kâinatta
zerreden şemse
kadar bütün
mevcudat,
taayyünâtlarıyla,
intizamâtıyla,
hikmetleriyle,
mizanlarıyla
Sâniin ihtiyarını
gösterdikleri
hâlde, şu kör olası
felsefenin gözü
görmüyor.”

Kanser hücrelerinin çekirdekleri normal hücreye göre daha iri olur. Bu hücreler, komşu yapıları çoğalarak rahatsız edip enerjilerini gasp eden anarşist hücrelerdir.

olup olmadığına bakmaksızın kural dışı çoğalan, bağışıklık sisteminin gözünden kaçan hücrelerdir. Kanser hücrelerinin çekirdekleri normal hücreye göre daha iri olur. Bu hücreler, komşu yapıları çoğalarak rahatsız edip enerjilerini gasp eden anarşist hücrelerdir.

Sağlıklı bireylerde de hayatları boyunca birçok kez kanser hücresi oluşur. Vücudun bağışıklık sistemi, kanser hücrelerinin büyüyüp hastalığa yol açmasına fırsat vermeden bu hücreleri tespit edip imha eder. İmmün sistemin zayıflığı, depresyon ve sigara gibi nedenler, koordinasyonu bozup sistemin işleyişini ve oksijenlenmesini engellerler. Ayrıca bazı tümör hücreleri bağışıklık sistemi hücrelerinden kaçabilmek için adeta maske takar ve hatıta kimi durumlarda bağışıklık sistemini baskılar. Bağışıklık sisteminin denetiminden kaçmış anarşist kanser hücreleri, kontrolsüz bölünmeye başlayarak çoğalırlar. Bir yandan büyürken bir yandan da bağışıklık sisteminin baskısını kırmak için onu sersemletip tahrip eden maddeler üretirler. Diğer hücrelerden farklı bir tutum içerisine giren fitratı bozulmuş bu hücreler, hızlı bölünme gösterdiklerinden komşularını rahatsız etmeye başlarlar. Öncelikle onların yerlerini gasp ederek vazifelerini yapmalarına mani olurlar. Hızla bölündüklerinden metabolizmaları hızlıdır ve daha çok enerjiye ihtiyaç duyarlar. 5 mm³ olana kadar buldukları ortamda hızla büyüyen hücreler, ancak bundan sonra artan enerji ihtiyacı için yeni damarlara ihtiyaç duyarlar. Gerekli besin ve oksijeni almak üzere çevrelerindeki dokuyu etkileyerek kendilerini besleyecek yeni damar sistemleri oluştururlar (neo-vaskularizasyon).



Video 2: <https://www.biointeractive.org/classroom-resources/how-tumors-grow>

Kanserli hücreler artmış enerji ihtiyacını karşılamada, hücre içi sindirim mekanizmasını çalıştırmak gibi meşakkatli yol yerine, bu ihtiyacını kısa yoldan karşılamak için şekeri kullanırlar. Şekeri, normal hücrelere oranla yaklaşık 100 kat fazla olarak kandan alırlar. Oysaki şeker, beyin ve alıyuar hücrelerinin en çok kullandığı besindir. Bu hücrelerin şekeri kullanması çok önemli olduğundan Sâni-i Hâkim vücuda giren tüm besin çeşitlerinin şekere dönüşmesini sağlayan bir sistemi karaciğer ve böbreklerde

yerleřtirmiřtir. Fıtratı bozulmuř kanser hücresi hem hızlı bir řekilde bölündüğünden hem de metabolizma hızı normale göre 10 kat artmış olduğundan vücuttaki řeker ve enerji depolarını kendisi için kullanmaya başlar. Kanseri hücrenin vücuttan sürekli řeker talebi vardır. Kanseri řeker ve enerji talebine dışarıdan alınan besinlerle yetişemeyen vücut sistemi bu sefer zor zamanlar için bekletilen depolarını kullanmaya başlar. Kanseri bu tüketim çılgınlığı depolar tükendiğinde de durmaz, nihayetinde vücudun kendi yapı taşları ve proteinleri karaciğerde řekere dönüřtürölüp kansere yedirilir. Bu dönemde kanser hastasının iskelet kaslarındaki proteinler, kanseri beslemek için řekere dönüřtürüldüğünden hasta hızla kilo kaybetmeye ve erimeye başlar. Vücutta iltihaplanmalar oluşur, vücudun asıl düşmanlarla savařma gücü zayıflar, sıklıkla araya giren fırsatçı enfeksiyonlar zuhur eder.

Modern tıbbın amacı kanseri oluşmadan engellemektir. Bu nedenle koruyucu hekimliğe özel önem verilir. Sigara başta olmak üzere tütün ürünlerinin ve alkol kullanımının engellenmesi, çok fazla kırmızı et ve hazır gıda tüketmemek, depresyonu engellemek ve uzun saatler boyunca güneş ışıklarına maruz kalmamak; fiziksel aktiviteyi arttırmak, taze sebze ve meyveler sayesinde vitamin ve mineral desteğı, stresi kontrol etmek, kanseri oluşmasını engellemek açısından önemlidir. Bunlarla beraber en önemli fitrî savuma mekanizması, bağıřıklık sistemini güçlendirmek ve moral destektilir. Dünya Sağlık Örgütü 2008 yılında yayımladığı raporda; onkolojik bakımın psiko-sosyal bileşenlerinin her ulusal kanser bakım planının bir parçası olmasını, psiko-onkoloji hizmetlerinin bütün kanser tedavisi servislerinde sunulması gerektiğini bildirmekte, depresyonu önlemeyi hedeflemektedir. (3)

Kanseri otoimmünite beraberliği tanımlanmıştır. Bağıřıklık sistemi hücreleri, kanser hücresi gibi anormal hücreleri tespit ederek müdahale etme vazifesini yap(a)mayıp üstüne üstlük kendi normal dokusunu yabancı görme durumuna düşerse, kendi sağlıklı doku ve organlarına saldırmaya başlar ki bu duruma otoimmün hastalıklar adı verilmektedir.

Kanseri benzer řekilde toplum hayatını yerle bir eden, toplumlari geri bırakan sosyal hastalılardan biri de istibdattır. Bu çalışmada kanser ile istibdat arasındaki benzerlikler ortaya konulacaktır. Bediüzzaman Said Nursi, 1911'de řam Emevi Camii'nde İslam dünyasının geri kalmasının nedenlerini açıklar. Sosyal hayatı bir tıp fakültesi hükmünde değerlendirir. Altı dehşetli hastalık tespit eder. Bu hastalıkların ilacını da, eczahane-i Kur'âniyeden ders aldığım "altı kelime" ile beyan ediyorum. Muâlecenin esasları onları biliyorum, der.

Bu hastalıklar:

1. Ye'sin, (ümitsizliğin) içimizde hayat bulup dirilmesi.
2. Sıdkın hayat-ı içtimaiye-i siyasiyede ölmesi.
3. Adavete muhabbet.
4. Ehl-i imanı birbirine bağılayan nuranî rabitaları bilmemek.
5. Çeřit çeřit sâri hastalıklar gibi intiřar eden istibdat.
6. Menfaat-ı şahsiyesine himmeti hasretmek.(4)

Kanseri benzer řekilde toplum hayatını yerle bir eden, toplumlari geri bırakan sosyal hastalılardan biri de istibdattır.

*İstibdat, umumî
bir korku,
şevksizlik ve
ümitsizlik hâlini
doğurur.*

Bediüzzaman: “Cehaletimizin silâhıyla, asıl bizi mahveden, içimizdeki, garip namlarla hüküm süren parça parça istibdatlardı ki, hayatımızı tesmim etmişti”⁽⁵⁾ ifadesi ile istibdatın diğer hastalıkların da zemini olduğunu söyler.

Hastalıkların zaman ve mekâna bağlı görülme sıklığı değiştiği gibi, sosyal hastalıkların da zaman ve mekânla beraber değerlendirilmesi önemlidir. Zamanı âhir zaman olarak değerlendiren Bediüzzaman, âhir zamanı hadislerin ışığında tanımlarken dinsizliğin iki cereyanının kuvvet bulacağını belirtir. İlki İslamlar içerisinde çıkan, aldatmakla iş gören Risalet-i Ahmediyeyi (asm) inkâr eden münafikane cereyan, ikincisi ise fen ve felsefenin revâciyla inkâr-ı ulûhiyet temelli Nemrudâne cereyan. Her iki cereyanın da etki gücü hadis-i şerifte dört dereceye ayrılmıştır. Rivayetlerde var ki: “Deccal’in birinci günü bir senedir, ikinci günü bir ay, üçüncü günü bir hafta, dördüncü günü bir gündür.”⁽⁶⁾ Bediüzzaman bu hadisin iki tevilini açıklar. Birisi: Büyük Deccal’in Kutb-i şimalî dairesinde ve şimal tarafında zuhur edeceğine kinaye ve işaretler, der. İkinci tevilinde ise hem Büyük Deccal’in, hem İslâm Deccalî’nin üç devre-i istibdatları manasında, “üç eyyam var”, der ve istibdatı ölçüsünde tahribat yaptığını anlatır. İstibdatın kalktığı dönemi ise “Dördüncü günü ve devresi adileşir, bir şey yapmaz, yalnız vaziyeti muhafazaya çalışır.” diye ifade eder.

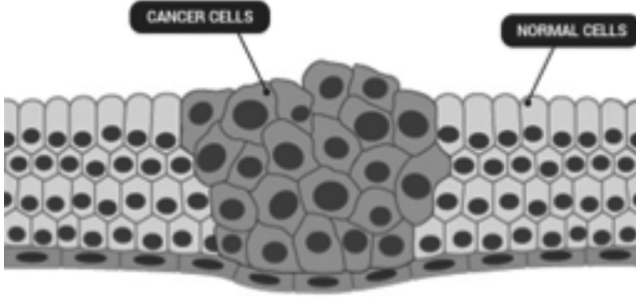
“Meşru hakikî meşrutiyetin müsemmasına ahd-ü peyman ettiğimden, istibdat ne şekilde olursa olsun, meşrutiyet libası giysin ve ismini taksın, rast gelsem sille vuracağım”⁽⁷⁾ ifadeleri, hadiseleri takılan isimler ve zahirî görüşlere göre değil, hakiki muhtevasına bakarak sorgulamak gerektiği derisini verir.

İstibdat, umumî bir korku, şevksizlik ve ümitsizlik hâlini doğurur: “Eğer, büyük adam, istibdat ile kuvvete veya hileye veya kendisinde olmayan, tasannû ve kuvve-i manevîyeye istinaden, halkı isti’bat ederek havf ve cebirin tazyiki ile tutup, insanı hayvanlığa indirmiş; daima o milletin şevkini kırar, neşelerini kaçıır. Eğer, bir namus olursa, yalnız o şahs-ı müstebitte görünür; denir ki, “Falan adam şöyle yaptı.” eğer bir seyyie olursa, kabahat biçare etbâa taksim olunur. İşte şu mahiyetteki büyük, hakikaten büyük değildir, küçüktür; milletini küçüktetiyor. Zira, milleti her sa’y-i suhre gibi işliyor, hatır için gibi yapıyor, iyilik etse de riya karıştırıyor, müdâhene ve yalana alışıyor, daima aşağıya iniyor. Zira, sa’y-i insanînin buharı hükmünde olan şevk, muntafı oluyor. Ağaları ve büyükleri, omuzlarına biner, tâ yalnız görünsün, onların etlerinden yer, tâ büyüsün.”⁽⁸⁾

Kanser: Özel İşlevleri Olmayan Tek Tıp İlkel Hücreler Topluluğu – İstibdat: Liyakatın/Kemalatın Önemsiz Olduğu Rey-i Vâhide Dayanan Bireyler Topluluğu

Kanser hücresi çekirdeği çok büyük olan hücrelerdir. Hücrenin merkezinde yerleşen çekirdek, adeta hücre benliğini/enaniyetini temsil eder niteliktedir. Diğer hücreler enerjilerini üretip işleyecek mekanizmalara

sahipken kanser hücresi çoğu alanı kaplamış kocaman çekirdeği ile ihtisalaşmamış tüketime ve hazıra talip ilkel yapılıdır.



(Şekil 1)

Kanser dokusu özel işlevi ve sanatı olmayan hücrelerden oluştuğu gibi, istibdat da bireylerin sanat, ilim, marifet gibi teknik özellikleri dumura uğrar, yeni kabiliyetler gelişmez. İstibdat farklı zenginlikleri zulümle tek bir şekle indirme basitliğidir. İstibdat, Kur'an'ın ifadesiyle "Adı anılmaya değmez bir şey"⁽⁹⁾ olarak tariflenen başlangıç hücreye geri dönüşü arzulayan kanser gibi, sosyal hayatı bedeviyet dönemine geri götüren hakiki irticanın hevesidir. Yani insanîyetin mâhisidir. Zira hayat makinesinin buharı hürriyet içerisinde cüzi ihtiyarının kullanılması iken, istibdatta "milletin gonca misal istidadâtı üzerine o reis perde olup ziyayı göstermiyor. Belki, yalnız o neşv ü nema bulur, inkişaf eder, açılır."⁽⁸⁾

Kanser hastalığının tespitinde doku örnekleme (biyopsi) yapılır. Kanserli dokuların neresinden alınırsa alınsın, kanser hücrelerinin aynı tip özellikleri taşıdığı gözlenir. İstibdat da tek adam zihniyetinin yaygınlığının dayatıldığı bir yapı izlenir.

Kanser hücreleri, vücut depolarını tüketerek nasıl sair hücreleri kendi bekasına feda edip adeta kurban ediyorsa, istibdatın hakim olduğu sistemlerde -'birbirinizi kendinize Rab etmeyiniz' ayetinin tam zıddına- devleşen müstebitler, sâir fertlerin kabiliyetlerini dumura uğratar, bütün hürriyet zeminlerini kendi istibdatlarının inkişafı hesabına talan ederler.

Kanser Hücreleri Kurlsız Çoğalıp Vücudu İstila Eder- İstibdatta Hukuk Tanımayan Bireyler Toplumu İstila Eder

Hutbe-i Şamiye'de 5. hastalık olarak tarif edilen "çeşit çeşit sâri hastalıklar gibi intişar eden istibdat" devrin bir özelliği olarak yayılır. Zira bu devirde bir adamın günahı bir kalmaz, yayılır, sirayet eder. Yani günahlar ve zulümler şahsa mal edilemeyecek derecede her tarafta ve herkeste tezahür eder ki bu durum ancak şahs-ı manevî ile açıklanır. Çünkü devir cemaat devridir. Ferdin iyiliği de kötülüğü de mahduttur, cemaatin ise gayr-i mahduttur. Nasıl ki vücutta metastatik bir hastalık şahs-ı manevî oluşturarak birçok organda zuhur ettiğinde, tedavisi sıklıkla cerrahî değildir. Aynı bunun gibi istibdat da şahs-ı manevî oluşturur, her yere sirayetle zehrini atar.

Hayat makinesinin buharı hürriyet içerisinde cüzi ihtiyarının kullanılması iken, istibdatta "milletin gonca misal istidadâtı üzerine o reis perde olup ziyayı göstermiyor. Belki, yalnız o neşv ü nema bulur, inkişaf eder, açılır."

İstibdadın, medya diliyle sihirli ve zehirli üflemlerle kendini gizlemesi, tıpkı kanser hücrelerinin bağışıklık sisteminden kendisini gizlemek için yaptıkları gibidir.

Bediüzzaman ferdi ve içtimâî saadetimizin kaynağı olarak meşveretin önemini anlattığı Münazarat'ta “Neden meşrutiyete bu kadar önem veriyorsun, eskiden milletten sual yok idi, şimdi sual edilir; ne istersin denilir, hepsi bu kadar. Daha ne diye o kadar ilaveleri takıyorsun?” sorusuna ilginç bir cevap verir:

“İşte bu nokta bütün cevaplarımı tazammun etmiştir.” der ve “Zira meşrutiyet hükûmete düştüğü vakit, fikr-i hürriyet meşrutiyeti her vecihle uyandırır. Her nevide, her taifede onun sanatına ait bir nevi meşrutiyeti tevlit eder” der.⁽¹⁰⁾ Benzer şekilde de istibdat bir hükûmete düştüğünde her taifede, her vecihle istibdat uyanacak, hukuk tanımayan keyfi muameleler artacak, sâri hastalıklar gibi istibdadî uygulamalar toplumda yayılacaktır.

Kanser Vücudun Savunma Sistemini Sersemletip Kendini Gizler – İstibdat Çeşitli Maskelerle Toplumu Aldatıp Kendini Gizler

Normalde vücudun bağışıklık sistemi, kanser hücrelerini erken dönemde tespit edip imha edecek donanımda yaratılmışlardır. Ancak bazı kanser hücreleri bağışıklık sistemi hücrelerinden kaçabilmek için bağışıklık sistemini baskılayan, sersemletip tahrip eden maddeler üretirler ve kontrolsüz bölünmeye başlarlar. Artık kendilerini vücudun has yapısı gibi gösterirler ve öyle muamele isterler.

Tıpkı bunun gibi, istibdat da bazı özel mekanizmalar kullanıp kendisini saklar. Bediüzzaman bu aldatmaya dikkat çeker ve siyaseti nazara verip toplumdaki 2. hastalığı “sıdkın hayat-ı içtimaiye-i siyasiyede ölmesi” olarak belirler. Gerekçe olarak da “siyaset propagandası bazen yalana ziyade revaç verdi. Fenalık ve yalancılık bir derece meydan aldı” der.⁽¹¹⁾

“Manasız isim ve resim”, “meşrutiyet libası giyen istibdat” gibi vurgularla hadiselerin dışını değil içeriğini okumamızı ister. İstibdadın siyaset yolunda kendini gizlediği en önemli propaganda aracının da medya olduğunu vurgular. “Düğümlere üfleyen büyücüler.”⁽¹²⁾ ayetinin açıklandığı Meyve Risalesinde “maddî ve manevî şerlerini siyasî diplomatların radyo diliyle herkesin kafalarına sihirbaz ve zehirli üflemleriyle ve mukadderat-ı beşerin düğme ve ukdelerine gizli plânlarını telkin etmeleriyle...”⁽¹³⁾ ifadesi, bir nimet-i ilahiye olan radyonun su-i istimali ile sıradan insanları ve bilhassa iman-Kur'an fedailerini cazibedar siyaset oyunlarına bulaştırma ve politize etme planını nazarlara gösterir. “Bu zamanda merakla radyo vasıtasıyla ciddi alâkadarâne küre-i arzdeki boğuşmalara merak edip bakanlar, dikkat edenler, maddî ve manevî pek çok zararları vardır: ya aklını dağıtır, manevî bir divane olur; ya kalbini dağıtır, manevî bir dinsiz olur; ya fikrini dağıtır, manevî bir ecnebi olur.”⁽¹⁴⁾

İstibdadın, medya diliyle sihirli ve zehirli üflemlerle kendini gizlemesi, tıpkı kanser hücrelerinin bağışıklık sisteminden kendisini gizlemek için yaptıkları gibidir. Bu hilenin imana dair vahim sonuçlarını görüp nelere mal

olduğunun üzüntüsünü ifade eder “Bana ıstırap veren, yalnız İslâm’ın maruz kaldığı tehlikelerdir. Eskiden tehlikeler hariçten gelirdi; onun için mukavemet kolaydı. Şimdi tehlike içeriden geliyor. Kurt, gövdenin içine girdi. Şimdi, mukavemet güçleşti. Korkarım ki, cemiyetin bünyesi buna dayanamaz. Çünkü, düşmanı sezmez. Can damarını koparan, kanını içen en büyük hasmını dost zanneder. Cemiyetin basiret gözü böyle körleşirse, iman kalesi tehlikededir!”⁽¹⁵⁾

Kanseri Tanımak İçin Nur Kullanılır – Kur’an Güneşinin Nur’ları Güzel Bir Tanıtıcıdır

Kanser teşhisinde ve yaygınlığının araştırılmasında radyolojinin özel bir yeri vardır. Âlem insanın gördüğü ile sınırlı olmadığı gibi, ışık da yalnız insan gözünün gördüğü değildir. Vücudun iç organlarında gelişen kanserleri tespitinde derinlere nüfuz eden, görünür olmayan dalgalarının kullanıldığı BT, MR, USG cihazlardan yararlanılarak görüntüleme yapıldığı gibi, içtimaî olayların doğru tespit ve analizinde de zahirî algılardan ziyade ilim, ferâset ve nur-ı iman gibi tanı metotları kullanılır.

Özellikle Risale-i Nurlar kıymetli tanıtıcılarıdır. Zira Risale-i Nur Kur’an güneşinin nurları olup Kur’an ve hadisin bu asra bakan manevî tefsiri, yüksek bir marifetullah ilmidir. Her şeyin iç yüzünü, eşyanın melekûtunu, mevcudata ferasetli bakışı, ayetler ve hadisler ışığında kazandırır. Bu devrin karmaşık içtimaî hadiselerine bakışta ilmî bir tarz takip edip çeldirici noktaları tek tek izah eder.

“Cemiyetin basiret gözü böyle körleşirse, iman kalesi tehlikededir.” ifadesi kanserin teşhis edilemeyişinin feryadıdır. “Bu asrın acip bir hassasıdır. Bu asırdaki ehl-i İslâm’ın fevkalâde safderunluğu ve dehşetli canileri de âlicenabâne affetmesi ve bir tek haseneyi, binler seyyiâtı işleyen ve binler manevî ve maddî hukuk-ı ibâdî mahveden adamdan görse, ona bir nevi taraftar çıkmasıdır. Bu suretle ekall-i kalil olan ehl-i dalâlet ve tuğyan, safdil taraftar ile ekseriyet teşkil ederek, ekseriyetin hatasına terettüp eden musibet-i âmmenin devamına ve idâmesine belki teşdidine kader-i İlâhiyeye fetva verirler; ‘Biz buna müstahakız’ derler.” cümleleri⁽¹⁶⁾, kanserin bağıışıklık sisteminin ayamazlığından istifade ederek yayılması ve kökleşmesi gibi, istibdadın da nasıl fırsat bulup yayıldığıнын, kul hakkına girip tüm yapıyı tahrip ettiğinin ifadesidir. “Sizden her kim bir kötülük görürse, eğer gücü yetiyorsa eliyle düzeltsin. Yetmezse, diliyle düzeltsin. Onu da yapamazsa, hiç olmazsa kalbiyle buğz etsin. Fakat bu, imanının en zayıf mertebesidir.”⁽¹⁷⁾ hadisi, toplumun her tabakasını göreve çağırır.

Kanser Teşhisinde Tanı Kriterleri Kullanılır – İstibdadın Teşhisinde de Tanı Kriterleri Vardır

Bilim dünyasının kanser tipinin ve yaygınlığının tespitinde kullandıkları kriterler vardır. Bu kriterler ortak akıl sonucu ulaşılmış, bilim dünyası tarafından kabul edilip deklare edilmiş ortak metinlerdir. Akademik mantığın

*“Cemiyetin
basiret gözü
böyle körleşirse,
iman kalesi
tehlikededir.”
ifadesi
kanserin teşhis
edilemeyişinin
feryadıdır.*

Kanser hücrelerinin şekere zaaflarından istifade ile tanınması gibi, istibdat da en mühim özelliklerinden biri olan israfla boy gösterir.

oturması ve hissiyattan uzak olunması için bu kriterler ayrıntılı bir şekilde net olarak belirlenmiştir.

Mademki cereyanlardan İslamlar içinde çıkacak olan dinsizlik cereyanını münafıkane cereyandır. Öyleyse tanı kriterleri olmalı ve her vakit göz önünde bulundurulmalıdır ki aldanılmasın; doğru teşhis konulabilsin. Bediüzzaman Münazarat'ta "İstibdat nedir?" sorusuna tanıya götürecek doneleri tek tek sayarak cevap verir: "İstibdat tahakkümdür, muamele-i keyfiyedir, kuvvete istinat ile cebirdir, rey-i vahittir, suistimalâta gayet müsaait bir zemindir, zulmün temelidir, insaniyetin mâhîsidir. Sefalet derelerinin esfel-i safilinine insanı tekerlendiren ve âlem-i İslâmiyet'i zillet ve sefaletle düşürttüren ve ağraz ve husumeti uyandıran ve İslâmiyet'i zehirlendiren, hatta her şeye sirayetle zehrini atan, o derece ihtilâfatı beynel islâm ika'edip, Mu'tezile, Cebriye, Mürcie gibi dalâlet fırkalarını tevliid eden, istibdattır."⁽¹⁸⁾ tanımlamalarını yapar ve istibdadın insanlığın hamurunu bozduğunu söyler.

Bunu esasıyla tamir edecek meşrutiyetin ise, insanı hayvanlıktan kurtarıp tam insan yapacağını belirtir. Risale-i Nur'da, "cumhuriyet, demokrat manasındaki meşrutiyet" gibi kavramlarla ifade edilen, demokratik cumhuriyet tanımının üç temel dayanağı vardır. Bunlar adalet (hakiki adalet), meşveret (ortak akıl) ve kanunda inhisar-ı kuvvettir (kanun hâkimiyeti). Demokratik cumhuriyetin yaşaması, bu üçünün imtizacı ile olacaktır.

Tanı kriterleri net bir şekilde bilindikten sonra artık başta nefsin istibdadı olmak üzere bir ailede, bir şirkette, bir grupta, bir partide, bir yönetimde ve bir devlette bütün istibdatlar tanınabilir. Tedavi olarak dindar cumhuriyet tanımlaması yapılır ve "fakat manasız isim ve resim değil, belki hakikat-i adaleti ve hürriyet-i şer'iyeyi taşıyan mana-i dindar cumhuriyet."⁽¹⁹⁾ Sonra "Ne kadar iyilik var, meşrutiyetin ziyasındandır; ne kadar fenalık var, ya eski istibdâdın zulmetinden yahut meşrutiyet namıyla yeni bir istibdâdın zulmündendir."⁽²⁰⁾ denilerek son derece uyanık olunması ve demokratik mananın korunması nazara verilir. Eğer müşahhas istibdadı görmek arzu ediyorsanız, işte size şu...' ifadelerinin ucu açık bırakılmakla her zemine ve her asra bu kriterlerin tatbik edilebileceği ifade edilir.

Kanserde PET Görüntüleme Sistemi ile Şekerin Yolu İzlenir – İstibdatta Menfaatin ve İsrafın Yolu İzlenir

Kanser hücrelerinin şekere olan yoğun ilgisinden istifade edilerek PET görüntüleme geliştirilmiştir. Kanser tarama yöntemlerinden biri olan PET tetkiklerinde şeker emdirilmiş belirteçler verilir ve şekerin kullanım durumu gözlenip hesaplanarak gizlenmiş kanser ortaya çıkarılır.

Kanser hücrelerinin şekere zaaflarından istifade ile tanınması gibi, istibdat da en mühim özelliklerinden biri olan israfla boy gösterir. Âhir zamandan haber veren hadislerin toplandığı 5. Şu'a'da 1.hadis olarak zikredilen "Âhir zamanın eşhâs-ı mühimmesinden olan Süfyan'ın eli delinecek."

hadisinin tevlinde “sefahat ve lehviyat için gayet israf ile elinde mal durmaz, israfata akar. İsrâf eden ona esir olur, onun dâmına düşer.”⁽²¹⁾ diye haber verilir. Böylece Hutbe-i Şamiye’de sayılan 6. Hastalık olan “menfaat-ı şahsiyesine himmeti hasretmek” marazına zemin açılır. Zira “bir adamın kıymeti, himmeti nispetindedir. Kimin himmeti milleti ise, o kimse tek başıyla küçük bir millettir”, “herkes ‘nefsî, nefsi’demekle ve milletin menfaatini düşünmemekle, menfaat-i şahsiyesini düşünmekle, bin adam bir adam hükmüne sukut eder”. Hz Ali (ra) “kimin himmeti yalnız nefsi ise, o insan değil” der. Çünkü insanın fitratı medenîdir. Ebnâ-i cinsini mülâhazaya mecburdur. Hayat-ı içtimaiye ile hayat-ı şahsiyesi devam edebilir.⁽²²⁾

Kontrolsüz sistemlerde israf ve suiistimal olur. İstibdat ile israf arasında ilişki ancak demokrasi ile engellenir. Zira demokrasi kendi içerisinde denetim müesseselerini barındırdığından israfın da en etkili ilacıdır.

Depresyon Kanserin Etkisini Artırır – Yeis (Ümitsizlik) İstibdadın Ömrünü Uzatır

Onkolojik bakımın psiko-sosyal bileşenleri, depresyonu önlemede önemlidir. Çünkü depresyon kanser tedavisine uyumu zorlaştırır.

Kanserin bağımsızlık sistemini bozup depresyona zemin hazırlaması gibi istibdat da korku zemini oluşturup ümitsizliğe kapı açar. Bediüzzaman, Hutbe-i Şamiye’de 1. Hastalık olan “Ye’sin, (ümitsizliğin) içimizde hayat bulup dirilmesi” cümlesiyle yeisi âlem-i İslâm’ın geri kalmasının nedeni olarak sayar. “Yeis en dehşetli bir hastalıktır ki, âlem-i İslâm’ın kalbine girmiş. İşte o yeistir ki, bizi öldürmüş, Hem o yeistir ki, yüksek ahlâkımızı öldürmüş, menfaat-i umumiyei bırakıp menfaat-i şahsiyeye nazarımızı hasrettirmiş. Hem o yeistir ki, kuvve-i maneviyemizi kırmış, “neme lâzım” “Herkes benim gibi berbattır” diye şehâmet-i imaniyei terk edip, hizmet-i İslâmiyei yaptırmayan hastalıktır. Madem bu derece bu hastalık bize bu zulmü etmiş, bizi öldürüyor; biz de o katilimizden kisasımızı alıp öldüreceğiz.⁽²³⁾ Allah’ın rahmetinden ümidinizi kesmeyin! (24)’ kılıcıyla o ye’sin başını parçalayacağız; Tamamı elde edilemeyen şeyin, tamamı terk edilmez.⁽²⁵⁾ hadisinin hakikatıyla belini kıracağız inşaallah. Yeis, ümmetlerin, milletlerin seretan denilen en dehşetli bir hastalığıdır. Ve kemalâta mâni ve “Ben kulumun güzel zannı yanındayım.”⁽²⁶⁾ hakikatine muhaliftir. Korkak, aşağı ve âcizlerin şe’nidir, bahaneleridir, şehamet-i İslâmiyenin şe’ni değildir.” satırları, düşmandan evvel ümitsizlik duygusunun bizi mahvettiğini söyler. Çıkış yolunun ümit olduğunu ifade edip “ümit-vâr olunuz, şu istikbal inkılabâtı içinde en yüksek gür seda İslâm’ın sedası olacaktır.” der.⁽²⁷⁾

Kanser Organların Aralarındaki Dayanışmayı Bozar – İstibdat Toplumunu Bir Arada Tutan Bağları Kırar

Vücut sistemi organların bir bütünlük içerisinde “biz olma” yapısını koruduğu müddetçe hayatiyetini devam ettirir. Çünkü tüm sistem aynı

Kontrolsüz sistemlerde israf ve suiistimal olur. İstibdat ile israf arasındaki ilişki ancak demokrasi ile engellenir. Zira demokrasi kendi içerisinde denetim müesseselerini barındırdığından israfın da en etkili ilacıdır.

Bağıışıklık sistem hücreleri kanser hücrelerini tanıyıp tedbir almaları gerekirken; kanser hücresini görmezden gelip kendi normal dokusunu yabancı addetme durumuna düşer.

genetik şifreden yaratılmıştır. Resûl-i Ekrem (asm) Vedâ Haccı'nda "Ey insanlar! Rabbiniz birdir. Babanız da birdir. Hepiniz Âdem'in çocuklarıdır, Âdem ise topraktandır" buyurup ittihadın temellerini vaz' eder. "Muhabbet, uhuvvet, sevmek, İslâmiyet'in mizacıdır, râbitasıdır.", "Evet, tevhid-i imanî, elbette tevhid-i kulûbu ister. Ve vahdet-i itikat dahi, vahdet-i ictimâiyeyi iktiza eder."⁽²⁹⁾ cümleleri ile kâinatın özündeki yardımlaşma ve birlik hakikatine dikkat çekilir.

Hutbe-i Şamiye'de 4. hastalık ehl-i imanı birbirine bağlayan nuranî râbitaları bilmemek durumudur. Uzunlar aynı amaç, aynı vazife ile bir olma hedefinde olduğunda hayat ve ruh, o vücutta barınır. Bu gaye zarar gördüğünde organ yetmezlikleri ve daha sonra da çoklu organ yetmezlikleri baş gösterip vücut dağılır.

Risale-i Nur'da şahs-ı manevî bir vücuda ve bir fabrikaya benzetilir. Bütün gayret vücut bütünlüğünün korunmasıdır. Çünkü bütünlük içinde her bir uzvun değeri vardır. Bireylerin vazifeleri "Birbirinin noksanını ikmal eder, kusurunu örter, ihtiyacına yardım eder, vazifesine muâvenet eder. Bütün istidatlarıyla birbirinin hareketini umumî maksada tevcih etmek için yardım ederler; hakikî bir tesanüt, bir ittifakla gaye-i hilkatlerine yürürler."⁽²⁸⁾ hakikatine uygun "biz olma" şuuru içerisinde çalışmaktır.

Ehâdis-i şerifede gelmiş ki: "Âhırzamanın Süfyan ve Deccal gibi nifak ve zındıka başına geçecek eşhâs-ı müthişe-i muzırraları, İslâm'ın ve beşerin hırs ve şikakından istifade ederek, az bir kuvvetle nev-i beşeri herc ü merc eder ve koca âlem-i İslâm'ı esaret altına alır." "Ey ehl-i iman! Zillet içinde esaret altına girmemek isterseniz, aklınızı başınıza alınız. İhtilâfınızdan istifade eden zalimlere karşı 'Müslümanlar ancak kardeşler' ve 'bir binanın birbirine destek veren taşları gibidir' kal'a-i kudsiyesi içine giriniz, tahassun ediniz. Yoksa ne hayatınızı muhafaza ve ne de hukukunuzu müdafaa edebilirsiniz."⁽³⁰⁾

Kanser İle Otoimmünite Arasında İlişki Vardır – İstibdat Birbirini Tenkit/Gıybet Zemini Oluşturup Biz Olma Bilincini Zedeler

Bağıışıklık sistem hücreleri kanser hücrelerini tanıyıp tedbir almaları gerekirken; kanser hücresini görmezden gelip kendi normal dokusunu yabancı addetme durumuna düşer. Aynı genetik şifreyi ihtiva eden hücreleri tanıma görevli immün sistem hücreleri yabancılaşan kanseri tanımayınca artık yeteneklerini kaybedip kendinden olanı da tanımaz. Normal yapıyı tanımayıp "kendinden" saymayarak, kendi hücreleri, dokuları ve/veya organlarına saldıran otoantikörler oluşturur. Bu duruma, kanserli hastalarda sık rastlanır ve bu da fırsatçı enfeksiyonlara zemin hazırlar.

Kanser ve otoimmün hastalıkların bir arada görülebilmesi gibi, istibdat da dost-düşman tanımayan hâletleri netice verir. İstibdatla gizlenen bu vaziyet Hutbe-i Şamiye'de 3. hastalık olan "Adavete muhabbet"i tetikler,

birbirini tenkit, gıybet ve iftirayı netice verir. Bu durum yayılarak diğer uzuvlara da sirayet eder; cüz'î kusurları tenkitle, gıybet ve iftiraya giden yol açılmış olur. Çalışmaya şevk kırılır. Ayetin ifadesi ile kendi uzvunu şuursuzcasına dişlemek hamâkatidir ki otoimmun hastalıkların tanımı da tam budur. Şuursuzcasına şuurlu düşmana yardımdır ve düşmanın tam aradığı savunmasızlık hâlidir. Bu yüzden bir müminin, diğer bir uzvu tenkit etmesi her şartta yasaktır. Çünkü tenkide cesaret eden uzuv, bütün yapıyı bozar ve yaptığı yanlış da idrak edemez. Düşman, az bir kuvvetle ehl-i hakikati târ u mâr eder. Oysaki "İhtilafa düşmeyin sonra cesaretiniz kırılır; kuvvetiniz elden gider." buyurulmuştur. İhlas risalesinde birinci düsturdaki "Allah için olma" prensibinden hemen sonra da "kardeşlerinizi tenkid etmemek" vardır.

Ehl-i zındıkanın tecavüzlerine karşı müdafaa ve koruyucu hekimlik görevini yapacak şahs-ı manevînin bütünlüğünün bozulması ve âzâlarının birbiri ile uğraşması, şahs-ı manevînin metin bir hükmü olan meşveretin zayıflatılması, bünyenin savunmasız bırakılarak mağlubiyete zemin ihzar edilmesi tehlikesine İhlas Risalesinde dikkat çekilir: "...Yoksa o vücud-i insanın hayatı söner, ruhu kaçır, cismi de dağılır. Eğer zerre miktar bir tarruz, bir tahakküm karışsa, o fabrikayı karıştıracak, neticesiz, akim bırakacak. Fabrika sahibi de o fabrikayı bütün bütün kırıp dağıtacak." satırları, adeta şahs-ı manevînin mağlubiyetini ve belki de kıyametin kopma şartlarını anlatmaktadır. (28)

"Adavet etmek istersen, kalbindeki adavete adavet et, onun ref'ine çalış. Hem, en ziyade sana zarar veren nefis-i emmârene ve hevâ-i nefisine adavet et, ıslahına çalış. O muzır nefsin hatırı için mü'minlere adavet etme. Eğer düşmanlık etmek istersen, kâfirler, zındıklar çoktur; onlara adavet et. Evet, nasıl ki muhabbet sıfatı muhabbete lâyıktır; öyle de, adavet hasleti, her şeyden evvel kendisi adavete lâyıktır"⁽³¹⁾ hakikati gereği ehli iman başta muhabbeti sevmeli, düşmanlık hissinden nefret etmelidir.

Tedavi

Her şeyin aleyhte görüldüğü durumlarda bile bazı hastalarda tıbbın izah edemediği iyileşme durumlarına rastlanmaktadır. Dışarıdan bakıldığında tümörün kendi kendine küçülerek yok olması gibi gözlemlenen bu durumlar, tıpta spontane regresyon (kendi kendine gerileme) olarak adlandırılır. Bu gibi gözlemler, bilim insanlarını kanser ve bağışıklık sistemi arasındaki ilişkiyi daha detaylı araştırma yoluna sevk etmiştir.

Kanserli hücreleri tanıyıp, onları imha etmek için vücudun bağışıklık sistemini güçlendirmeye dayalı tedavi şekline immunoterapi denir. 1908 Yılı Nobel Tıp ödülü, "Bağışıklık sistemi hücreleri, birçok tümörün büyümesini sınırlandırabilecek kapasiteye sahiptir." fikri sayesinde Ilya Mechnikov ve Alman immünolog Paul Ehrlich'e verildi. Ancak bu yıllarda Ehrlich'in hipotezini ispatlayacak bilimsel metotlar henüz gelişmemişti. Bağışıklık sistemi ve kanser ilişkisi ilgi konusu olmaya devam etti. Bundan tam 110 yıl

Her şeyin aleyhte görüldüğü durumlarda bile bazı hastalarda tıbbın izah edemediği iyileşme durumlarına rastlanmaktadır.

Adalet ve meşvereti önceleyen eğitim anlayışı ile kanunlara uyma, demokratik bilinç tahkim edilirse istibdat en başından önlenir.

sonra 2018 Nobel Tıp Ödülü, “bağışıklığın negatif düzenlemesinin baskılanmasıyla kanser tedavisi konusundaki keşifleri” için James P. Allison ve Tasuku Honjo’ya verildi. James P. Allison ve Tasuku Honjo’nun tanımladığı tedavi şeklinin en yenilikçi ve dikkat çekici yönü, bağışıklık sisteminin kanser hücresi tarafından engellenmesinin geçici bir süre durdurulması ve bağışıklık sistemi faaliyetinde devamlılığın sağlanmasıdır. Böylelikle sadece tek bir kanser tipine değil, birçok kanser türlerine yönelik tedavi kullanılabilir, ilerlemiş kanserli olan hastaların tedavisi de mümkün olacaktır. Bu keşifler gösterdi ki gelecekte pek çok kanser türünün tedavisinde immüno-terapi çok daha önemli olacaktır.

Tedavi için önce hastalığın tanınması gerekir. “Teşhis tedavinin yarısıdır” hakikati hayatın tüm alanlarında geçerlidir. Kanser tedavisinde önce kanserin varlığı, tipi, yaygınlığı belirlenip sonra tedaviye geçilir. Tıpkı kanser gibi istibdat da tanındığında tedavisi mümkün olacaktır. 2018 Nobel Tıp Ödülünü alan James P. Allison ve Tasuku Honjo, kanser hücresinin bağışıklık sistemi tarafından tanınmamak için yaptığı hileyi fark edip bağışıklık sistemi faaliyetinde devamlılığı sağlamak için sistemi uyararak topyekûn farkındalığı artırmışlardır. Böylelikle sistem, kanser hücrelerini her şartta tanıyıp önlem alacaktır. Tıpkı bunun gibi istibdatın tanınması da, tedavinin en önemli basamağını oluşturacaktır.

Yayılmış, metastaz yapmış bir kanser, bir nevi şahs-ı manevî oluşturduğundan, tedavisi de ancak buna mukabil bir şahs-ı manevî ile mümkün olacaktır ki immunoterapinin doldurduğu yer budur. Öyle de iman hizmetinde maddî kılıç kınına konulmuştur. Artık devir manevî kılıç devridir; tedavi cerrahî değildir. Bizim organın kanseri iyidir, denemeyeceği gibi, istibdat baş göstermeye başladığında da yapılacak tek iş, istibdatın çirkinliğinin tüm kesimlerce fark edilmesi -bizim, sizin ayrımı yapmadan- bütün müstebitlere aynı tepkinin gösterilmesidir. İmandan kaynaklanan hürriyet ekseni Risale-i Nur’un, rengine bakmadan istibdada sille vurma, hastalığın tam teşhis ve tedavisi için topyekûn toplumsal bilinç için “Millet, irşat ve tenvir edilmelidir.” gayretleri çok önemlidir. Bu yüzden Risale-i Nur’da cemiyet sağlığının ancak adalet, meşveret ve kanunda inhisar-ı kuvvet düsturlarına riayet ölçüsünde korunduğu belirtilir.

Adalet ve meşvereti önceleyen eğitim anlayışı ile kanunlara uyma, demokratik bilinç tahkim edilirse istibdat en başından önlenir. Çünkü dindar cumhuriyet, hakiki adalet ve hürriyetle insanlığı mutlu edecek bir yapıdadır. Adalet ise insana yerleştirilen duyguların Kur’an’ın emrettiği gibi sırat-ı müstakimde kullanılmasıyla mümkündür. Kuvve-i gadabiyenin adaleti şecaat, kuvve-i şehevîyenin adaleti iffet, kuvve-i akliyenin adaleti hikmettir.

Risale-i Nur’da demokratik cumhuriyetin önemi belirtildikten sonra “Ne kadar iyilik var, meşrutiyetin ziyasındandır; ne kadar fenalık var, ya eski istibdâtın zulmetinden yahut meşrutiyet namıyla yeni bir istibdâtın zulmündendir.”⁽³²⁾ denilerek son derece uyanık olunması ifade edilir.

Koruyucu hekimlik adına doğru hayat tarzı kanserden korunmada önemli olduğu gibi imanların taklitten tahkike dönüştürülmesi, istibdadın önlenmesi adına çok önemlidir. İnsanın huzurda olduğunu idrak ettiren kulluk bilinci (tahkikî iman), ne yaratıklardan hiçbirini ibadet edecek kadar büyük gösterir, ne de kişiyi kibirlendirip müstebit yapar. Çünkü “Allah’a hakikî abd olan, başkalara abd olamaz,” “Birbirinizi —Allah’tan başka— kendinize Rab yapmayınız! Yani, Allah’ı tanımayan, her şeye, herkese, nispetine göre bir rububiyet tevehhüm eder, başına musallat eder. Evet, hürriyet-i Şer’iye Cenab-ı Hakk’ın Rahman, Rahîm tecellisiyle bir ihsanıdır ve imanın bir hassasıdır”⁽³³⁾. Risale-i Nurun tahkiki imanı esas alarak akla, kalbe, ruha ve hâle tesir eden tahşidâtı, istibdadın zeminini kuran tam bir koruyucu hekimlik icrasındır.

Kur’an’da geçen 2. Meşveret ayeti, dâhili karmaşık hadiselerden çıkış yolunu; geçmişten ders alıp, geleceğin ortak zeminini hazırlayanlara gösterir. Zira zerre kadar iyilik ve kötülüğün hesaplandığı büyük mizan insanların vicdanlarına dünyada da teselli verir, müspet etkisini gösterir. Bu ayet Medine döneminde nazil olmuştur. Uhud Savaşı için yapılan istişarede meydan muharebesi kararı çıkmış ve savaş mağlubiyetle sonuçlandıktan sonra münafiklar istişare kararının isabetsizliğini dillerine dolayıp müminlerin kafalarını karıştırmışlar, bunun üzerine bizzat Peygamberimize (asm) hitaben nazil olmuş ve onu istişare kararına sahip çıkmaya davet etmiştir. Başarısızlıklardan sonra çıkış yolunu şefkatle göstermiştir. “Allah’tan bir rahmet dolayısıyla, onlara yumuşak davrandın. Eğer kaba, katı yürekli olsaydın onlar çevrenden dağılır giderlerdi. Öyleyse onları bağışla, onlar için bağışlanma dile ve iş konusunda onlarla müşavere et. Eğer azmedersen artık Allah’a tevekkül et. Şüphesiz Allah, tevekkül edenleri sever.”⁽³⁴⁾

İmmunoterapiyi diğer kanser tedavilerinden ayıran önemli bir fark, direk kanser dokusunu hedef alan tedavi şekli olmasıdır. Yani masum hücrelerin korunabildiği bir nevi adalet-i mahza tecellisidir. Adalet-i hakiki ile tüm insanları mutlu edecek bir nevi 5. Halife olan Risale-i Nur, hâl-i âlemde adalet-i izafiye adı altında çok zulümlere kapı açıldığı uyarısını yapar. Karmaşık şeytanî bir hadise örneği olan 31. Mart ve Divan-ı Harb mahkemesinde Üstad’ın sorduğu “Bir masumu idam etmek mi, yoksa on cânıyı affetmek mi daha zarardır?” suali, adalet-i mahzânın sağlanamadığı menfi durumların yeni masumlar ve mazlumlar doğuracağını ikazdır. Her türlü ihtilâl ve isyan hareketlerini reddedip, asayişi muhafaza eden müsbet iman hareketini yerleştirmek ile istibdadı fark eden demokratik toplum inşası, vücuttaki aktif bağışıklık sisteminin karşılığıdır.

Bediüzzaman’ın 31 Mart gibi girift bir olayın mahkemesinde topluma çıkış yolu olarak gösterdiği bu satırlar mezkûr ayetin ve Resul-u Ekrem’in Mekke fethinde okuduğu Yusuf Suresindeki “Bugün sizin için bir kınama yoktur! Allah, sizi affetsin. O, merhamet edenlerin en merhametlisidir” ayetinin mesajıyla örtüşüyor, geleceği şekillendirecek fikirler olarak sunuluyor. “Herkesin bir fikri var. Ben de hürüm; selâmet-i vatan için bir fikrim var.

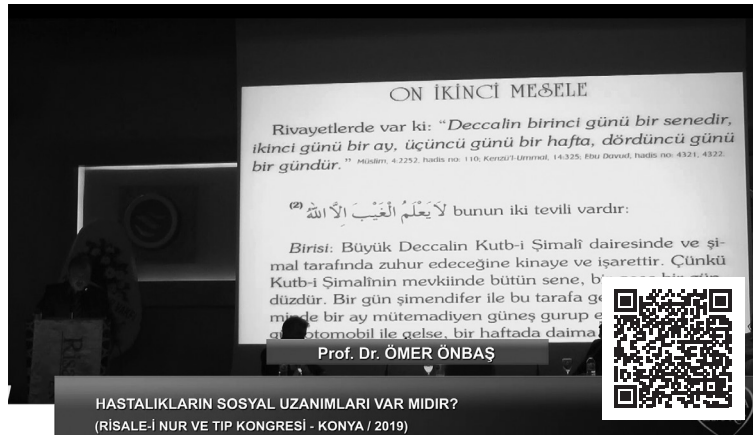
*Her türlü
ihtilâl ve isyan
hareketlerini
reddedip, asayişi
muhafaza eden
müsbet iman
hareketini
yerleştirmek ile
istibdadı fark
eden demokratik
toplum inşası,
vücuttaki
aktif bağışıklık
sisteminin
karşılığıdır.*

Kanser tedavisinde yeni bir dönemin ifadesi olan immünoterapi müjdesi gibi, Risale-i Nur, bütün iflas etmiş tedavilerden sonra Asr-ı Saadetin yansımaları olan yepyeni bir tecdidin ismidir.

İşte: Sulh-i umûmî, aff-ı umûmî ve ref-i imtiyaz lâzım; tâ ki biri, bir imtiyaz ile başkasına haşerat nazarıyla bakmakla nifak çıkmasın.”⁽³⁵⁾ Zira asr-ı saadet mevcut asrın bedevi ve vahşi adamlarının kutsî bir nurla tanışmasından sonra en medeni şekle dönüşmesi, adeta yeniden yaratılmasıdır.

Kanser tedavisinde yeni bir dönemin ifadesi olan immünoterapi müjdesi gibi, Risale-i Nur, bütün iflas etmiş tedavilerden sonra Asr-ı Saadetin yansımaları olan yepyeni bir tecdidin ismidir. Günümüz tüm anlayışlarından ve tatbikatlarından çok öte adaletin ve hürriyetlerin kâmil manada uygulandığı “faziletli demokrasi”yi araç olmaktan ziyade dinin bir emri olarak gören yaklaşım, Risale-i Nur’un orijinalitesidir. Risale-i Nur, bu topraklarda tarihin gördüğü en ağır mutlak istibdadın, hürriyet ve meşveretle tasfiyesini müjdeleyip, tecdit olan bu hürriyet ve meşveret ruhunun, âlemi İslam’a Anadolu’dan yayılacağını haber verir. “Hakikat tahavvül etmez, hakikat hakıdır; Hak yücedir ve hiçbir şey ondan daha yüce değildir.”⁽³⁶⁾ Millet uyanmış; mugalâta ve cerbezeyle iğfal olursa da, devam etmeyecektir. Hakikat telâkki olunan hayalin ömrü kısadır. Feveran eden efkâr-ı umumiye ile o aldatmalar ve mugalâtalar dağılacaktır ve hakikat meydana çıkacaktır, inşallah.”⁽³⁷⁾

“Herhâlde çabuk başında bir kıyamet kopmazsa, hakaik-ı İslâmiye, beşeri esfel-i safilin derece-i sukutundan kurtarmaya ve rûy-i zemini temizlemeye ve sulh-i umumiye temin etmeye vesile olmasını Rahman-ı Rahîm’in rahmetinden niyaz ediyoruz ve ümit ediyoruz ve bekliyoruz.”⁽³⁸⁾



Video3: <http://www.euronur.tv/hastaliklarin-sosyal-uzanimlari-var-midir/>

Kaynaklar

- [1] Bediüzzaman Said Nursî, Risâle-i Nur Külliyyatı, Sözlür, Yeni Asya Neşriyat, İstanbul 2017, s.767.
- [2] Bediüzzaman Said Nursî, Risâle-i Nur Külliyyatı, Sözlür, Yeni Asya Neşriyat, İstanbul 2017, s.614.
- [3] Boyle P, Levin B. World Cancer Report 2008. Geneva, International AgencyforResearch on Cancer, 2008.
- [4] Bediüzzaman Said Nursî, Risâle-i Nur Külliyyatı, Eski Said Dönemi Eserleri, Yeni Asya Neşriyat, İstanbul 2017, s.238.
- [5] Bediüzzaman Said Nursî, Risâle-i Nur Külliyyatı, Eski Said Dönemi Eserleri, Yeni Asya Neşriyat, İstanbul 2017, s.166.
- [6] Müslim, 4:2252, hadis no: 110; Kenzü'l-Ummal, 14:325; Ebu Davud, hadis no: 4321, 4322.
- [7] Bediüzzaman Said Nursî, Risâle-i Nur Külliyyatı, , Tarihçe-i Hayat, Yeni Asya Neşriyat, İstanbul 2017, s.82.
- [8] Bediüzzaman Said Nursî, Risâle-i Nur Külliyyatı, Eski Said Dönemi Eserleri, Yeni Asya Neşriyat, İstanbul 2017, s.166.
- [9] İnsan Suresi: 1.
- [10] Bediüzzaman Said Nursî, Risâle-i Nur Külliyyatı, Eski Said Dönemi Eserleri, Yeni Asya Neşriyat, İstanbul 2017, s.164.
- [11] Bediüzzaman Said Nursî, Risâle-i Nur Külliyyatı, Eski Said Dönemi Eserleri, Yeni Asya Neşriyat, İstanbul 2017, s.251.
- [12] Felâk Suresi: 4.
- [13] Bediüzzaman Said Nursî, Risâle-i Nur Külliyyatı, Asa-yı Musa, Yeni Asya Neşriyat, İstanbul 2017, s. 96.
- [14] Bediüzzaman Said Nursî, Risâle-i Nur Külliyyatı, Kastamonu Lahikası, Yeni Asya Neşriyat, İstanbul 2017, s.61.
- [15] Bediüzzaman Said Nursî, Risâle-i Nur Külliyyatı, , Tarihçe-i Hayat, Yeni Asya Neşriyat, İstanbul 2017, s.643.
- [16] Bediüzzaman Said Nursî, Risâle-i Nur Külliyyatı, Kastamonu Lahikası, Yeni Asya Neşriyat, İstanbul 2017, s.48.
- [17] Tirmizi, Fiten, 11; İbnüMace, Fiten, 20; Ebu Davud, Salat, 242
- [18] Bediüzzaman Said Nursî, Risâle-i Nur Külliyyatı, Eski Said Dönemi Eserleri, Yeni Asya Neşriyat, İstanbul 2017, s.159.
- [19] Bediüzzaman Said Nursî, Risâle-i Nur Külliyyatı, Şualar, Yeni Asya Neşriyat, İstanbul 2017, s.311.
- [20] Bediüzzaman Said Nursî, Risâle-i Nur Külliyyatı, Eski Said Dönemi Eserleri, Yeni Asya Neşriyat, İstanbul 2017, s.164.

-
- [21] Bediüzzaman Said Nursî, Risâle-i Nur Külliyyatı, Şualar, Yeni Asya Neşriyat, İstanbul 2017, s.614.
- [22] Bediüzzaman Said Nursî, Risâle-i Nur Külliyyatı, Eski Said Dönemi Eserleri, Yeni Asya Neşriyat, İstanbul 2017, s.256.
- [23] Bediüzzaman Said Nursî, Risâle-i Nur Külliyyatı, Eski Said Dönemi Eserleri, Yeni Asya Neşriyat, İstanbul 2017, s.249.
- [24] Zümer Suresi: 53.
- [25] Keşfü'l-Hafâ, 2:196, hadis no: 2258.
- [26] Buharî, Tevhid: 15; Tirmizî, Tevbe: 1.
- [27] Bediüzzaman Said Nursî, Risâle-i Nur Külliyyatı, , Tarihçe-i Hayat, Yeni Asya Neşriyat, İstanbul 2017, s.145.
- [28] Bediüzzaman Said Nursî, Risâle-i Nur Külliyyatı, Lem'alar, Yeni Asya Neşriyat, İstanbul 2017, s.276.
- [29] Bediüzzaman Said Nursî, Risâle-i Nur Külliyyatı, Mektubat, Yeni Asya Neşriyat, İstanbul 2017, s 310.
- [30] Bediüzzaman Said Nursî, Risâle-i Nur Külliyyatı, Mektubat, Yeni Asya Neşriyat, İstanbul 2017, s 312.
- [31] Bediüzzaman Said Nursî, Risâle-i Nur Külliyyatı, Mektubat, Yeni Asya Neşriyat, İstanbul 2017, s 318.
- [32] Bediüzzaman Said Nursî, Risâle-i Nur Külliyyatı, Eski Said Dönemi Eserleri, Yeni Asya Neşriyat, İstanbul 2017, s.164.
- [33] Bediüzzaman Said Nursî, Risâle-i Nur Külliyyatı, , Tarihçe-i Hayat, Yeni Asya Neşriyat, İstanbul 2017, s.112.
- [34] Al-I Imran 159.
- [35] Bediüzzaman Said Nursî, Risâle-i Nur Külliyyatı, Eski Said Dönemi Eserleri, Yeni Asya Neşriyat, İstanbul 2017, s.130.
- [36] Keşfü'l-Hafâ, 1:127, hadis no: 362.
- [37] Bediüzzaman Said Nursî, Risâle-i Nur Külliyyatı, Eski Said Dönemi Eserleri, Yeni Asya Neşriyat, İstanbul 2017, s.136.
- [38] Bediüzzaman Said Nursî, Risâle-i Nur Külliyyatı, Eski Said Dönemi Eserleri, Yeni Asya Neşriyat, İstanbul 2017, s.248.